

ОБОСОБЛЕННОЕ СТРУКТУРНОЕ ПОДРАЗДЕЛЕНИЕ  
ГНБУ «АКАДЕМИЯ НАУК РЕСПУБЛИКИ ТАТАРСТАН»  
«ИНСТИТУТ АРХЕОЛОГИИ ИМЕНИ А.Х. ХАЛИКОВА  
АКАДЕМИИ НАУК РЕСПУБЛИКИ ТАТАРСТАН»

Документация,  
содержащая результаты исследований, в соответствии с которыми  
определяется наличие или отсутствие объектов культурного наследия,  
включенных в реестр, выявленных объектов культурного наследия либо  
объектов, обладающих признаками объекта культурного наследия, на  
земельных участках, подлежащих воздействию земляных, строительных,  
мелиоративных, хозяйственных работ, работ по использованию лесов и иных  
работ по объекту «Строительство нового ПСП ПАО Татнефть в районе НПС  
Калейкино АО Транснефть-Прикамье», расположенному  
в Альметьевском муниципальном районе Республики Татарстан

Заместитель директора  
по общим вопросам  
Института археологии  
им. А.Х.Халикова АН РТ  
А.А.Костенников  
\_\_\_\_\_ 2016 г.



## **Аннотация**

Документация, содержащая результаты исследований, в соответствии с которыми определяется наличие или отсутствие объектов культурного наследия, включенных в реестр, выявленных объектов культурного наследия либо объектов, обладающих признаками объекта культурного наследия, на земельных участках, подлежащих воздействию земляных, строительных, мелиоративных, хозяйственных работ, работ по использованию лесов и иных работ по объекту «Строительство нового ПСП ПАО Татнефть в районе НПС Калейкино АО Транснефть-Прикамье», расположенному в Альметьевском муниципальном районе Республики Татарстан.

Документация состоит из 60 стр.: текст – 23 стр., иллюстрации - 35 стр., приложения – 2 стр.

**Ключевые слова:** Республика Татарстан, Альметьевский муниципальный район, обследование земельных участков, объекты культурного наследия.

Исследования в районе объекта проектируемого строительства «Строительство нового ПСП ПАО Татнефть в районе НПС Калейкино АО Транснефть-Прикамье» в Альметьевском муниципальном районе Республики Татарстан проводились осенью 2016 г.

Полевые работы носили разведочный характер. Цель работ – получение информации о наличии или отсутствии на территории проектируемого объекта строительства объектов культурного наследия.

Площадь обследования – 23,23 га. В результате проведенных исследований объекты культурного наследия не выявлены.

## Содержание

Введение	4
Краткие природно-географические характеристики района	7
Методика исследований	8
Историко-археологическая справка по району исследований	11
Описание проведённых исследований	13
Заключение	20
Использованная литература и источники	21
Список иллюстраций	22
Иллюстрации	24
Приложения	59

## **Введение**

Объектом обследования был земельный участок, отводимый под проектируемое строительство объекта «Строительство нового ПСП ПАО Татнефть в районе НПС Калейкино АО Транснефть-Прикамье» в Альметьевском муниципальном районе Республики Татарстан». На территории объекта расположены один площадной и примыкающий к нему линейный участок. Участок 1 площадной, - 15,23 га. Участок 2 линейный протяжённостью – 8000 м примыкает с северо-запада к участку 1 расположен по ломанной линии с общим направлением ЗЮЗ–ВСВ. Участок 1 находится в 2 км к северо-западу от западного края улицы Дружба г. Альметьевска и 1.4 км к юго-востоку от н. п. Калейкино. Участок 2 начинается в 4,5 км к востоку от н. п. Нагорное. На протяжении 1 км идёт параллельно от трассы Р-239 в 100 м к северу от неё, затем поворачивает севернее, в 1,5 км к северу от трассы Р-239 пересекает железную дорогу. В 800 м от п. станции Калейкино поворачивает снова на восток, пересекает автодорогу 16К-0298 в 2,5 км к западу от участка. Ближайший водный объект р. Мурат протекает в 200 м. к югу от участка 1. Участок 1 находится на равнинной облесённой местности с небольшим перепадом высот, распахивается. Участок 2 частично проходит по лесному массиву (отрезок 2 км), большей частью по равнинной облесённой местности, часть участка распахивается, часть покрыта естественным дерновым слоем.

Заказчиком изыскательских работ является ПАО «Татнефть». Финансирование работ осуществлялось за счет средств заказчика строительства.

Основаниями для проведения обследования земельного участка являются Федеральный закон «Об объектах культурного наследия (памятниках истории и культуры) народов Российской Федерации» (№ 73-ФЗ от 25.06.2002 г.), «Положение о государственной историко-культурной экспертизе» (Постановление Правительства РФ от 15.07.2009 г. № 569), действующая «Инструкция о порядке учета, обеспечения сохранности,



содержания, использования и реставрации недвижимых памятников истории и культуры» (Приказ Министерства культуры СССР от 13.05.1986 г № 203), «Положение о порядке проведения археологических полевых работ и составления научной отчетной документации», утвержденного постановлением Бюро Отделения историко-филологических наук РАН от 27.11.2013 г. № 85.

Исходными данными для проведения историко-культурных и полевых изысканий являлись техническое задание к договору с прилагаемым ситуационным планом земельного участка (рис. 1).

Целью работ являлось получение информации о наличии или отсутствии на территории проектируемого объекта строительства объектов культурного наследия. В задачи работ также входили определение степени изученности территории и его историко-культурного потенциала, подготовка материалов для последующей историко-культурной экспертизы испрашиваемого земельного участка.

Работы проводились в три этапа: предварительные работы, включая архивно-библиографические изыскания по территории обследования; полевые исследования; обработка полученных материалов и составление отчетной документации.

Натурные работы проведены в ноябре 2016 г. на основании Открытого листа №1560, выданного Министерством культуры Российской Федерации на имя Пигарёва Е.М.

В ходе полевых работ были обследованы земельные участки общей площадью 23,23 га, запрашиваемые под проектируемое строительство объекта «Строительство нового ПСП ПАО Татнефть в районе НПС Калейкино АО Транснефть-Прикамье», расположенные в Альметьевском муниципальном районе в Республике Татарстан в соответствии с техзаданием к договору и картографическим материалом, предоставленным заказчиком (рис. 2).

Площадь участка составляет 15,23 га с прилегающим к нему линейным

участком протяжённостью – 8000 м, охранная зона – 10 м.

По результатам проведенных исследований земельного участка, отводимого под проектируемое строительство, объекты культурного наследия не выявлены.

## **Природно-географические характеристики территории проведения работ**

Земельный участок, планируемый к хозяйственному освоению по проекту строительства «Строительство нового ПСП ПАО Татнефть в районе НПС Калейкино АО Транснефть-Прикамье», расположен в Альметьевском муниципальном районе на юго-востоке Республики Татарстан. В природном отношении это часть лесостепной зоны Восточного Закамья. Восточное Закамье наиболее возвышенная область региона с выраженной асимметричностью рельефа. Наиболее спокойным рельефом отличается прикамская часть, особенно в междуречье Ика и Белой. На юге Восточного Закамья рельеф определяется Бугульминским, а на западе - Шугуровским плато, которые в свою очередь перерезаются или окаймляются глубокими и не особенно широкими долинами рек Шешма, Большой Зай, Ик, Мензеля, Мелля и др. В прошлом это была сильно облесенная область, о чем свидетельствует массовое сохранение лесных останцев, особенно на возвышенных местах Бугульминского и Шугуровского плато. Рельеф - возвышенная равнина. Характеризуется ярусностью, структурностью и резко выраженной асимметрией склонов. Расположенная в преддверии Уральских гор, на Бугульминском плато, территория занимает северо-восток Бугульминско-Белебеевской возвышенности (гора Чатыр-Тау - достопримечательность региона и самая высокая точка Республики Татарстан — является её неотъемлемой частью) и охватывает участок левобережья широкой Икской долины с прилегающим Икско-Заинским водоразделом. В отношении древнего заселения относительно удобными были лишь придолинные районы Камы, Ика, Белой и некоторых их притоков, где и известны отдельные археологические памятники.

## **Методика исследований**

На стадии предварительных работ были получены и проанализированы исходные данные для организации работ, осуществлено ознакомление с заданием к договору, с техническими характеристиками проектируемого объекта, с его местонахождением. По территории обследования осуществлен дополнительный сбор и анализ сведений из опубликованной историко-краеведческой и археологической литературы начиная с конца XIX в., а также часть опубликованных документов XVI-XVIII вв.

В ходе предварительных работ также привлекались электронные ресурсы, в частности, сайты муниципальных образований, где в первую очередь просматривались разделы, посвященные истории и объектам культурного наследия. В ходе работ осуществлялось привлечение и изучение дополнительных картографических материалов, в частности, карты Республики Татарстан в масштабах 1:200000 и 1:100000. Для анализа территории привлекалась программа SASPlanet.

Полученные в результате архивно-библиографических изысканий историко-культурные сведения в кратком виде представлены в соответствующих разделе: Историко-археологическая справка.

Важнейшей частью работ являлось полевое обследование земельного участка, запрашиваемого под проектируемый объект. Исследования проводились в соответствии с требованиями «Положения о порядке проведения археологических полевых работ и составления научной отчетной документации», утвержденного постановлением Бюро Отделения историко-филологических наук РАН от 27.11.2013 г. № 85.

Комплекс проведенных работ включал определение соответствия объекта обследования на проектных топопланах и в натуре, опрос строителей на предмет каких-либо обнаруженных историко-культурных находок, собственно полевое обследование участка в целях выявления признаков объектов культурного наследия, выявление стратиграфических особенностей исследуемого участка, описание и фотофиксацию объекта обследования.

Натурному обследованию подвергались собственно испрашиваемые под строительство земельные участки и зоны в 10 м по периметру от площадных и по сторонам от линейных объектов обустройства. Путем пешего сплошного обследования территории участка осуществлялось его визуальное изучение, поиск подъемного материала и иных признаков наличия объектов АН, поиск и осмотр обнажений и разрезов почвенных напластований, по необходимости их зачистку, определение мест для последующей закладки шурфов.

На выбранных участках с целью выяснения наличия культурного слоя закладывались шурфы. Шурфы размером 2х1 м были ориентированы по сторонам света. Привязка шурфа осуществлялась двумя способами. Он достаточно точно наносился на имеющиеся топоосновы путем засечек от видимых реперных точек на местности. Одновременно место нахождения шурфа определялось при помощи GPS-навигатора «Garmin» в системе географических координат (WGS84). За основу привязки брался северо-восточный угол (или сектор) шурфа. Прокопка шурфа производилась вручную, тонкими вертикальными штыками по 15-20 см и горизонтальными зачистками. Их глубина зависела от стратиграфической ситуации, но, как правило, не менее 0,35-0,4 м.

Осуществлялась масштабированная фотофиксация с использованием разметки сеткой. Для фиксации профиля стратиграфического разреза как правило выбиралась северная стенка шурфа. При выборе репера для нивелировки за относительный «0» принималась максимальная высота профиля на одном из углов шурфа. Шурф после выборки и фиксации засыпался и рекультивировался.

В ходе работ также осуществлялась фотофиксация ландшафтно-топографической ситуации территории обследования и отдельных фрагментов земельного участка. Фотофиксация производилась цифровой камерой марки «Sony».

Последующая обработка полевых материалов и чертежей осуществлялась на компьютере с использованием программ MS Word, Adobe

Photoshop CS2, CorelDRAW14.

Полевая фото и графическая фиксация, последующая их электронная обработка, компьютерная подготовка чертежей, написание текста, подготовка материалов для документации осуществлялись руководителем работ при участии Огородникова А.Д.

## **Историко-археологическая справка по району исследования**

К археологическим памятникам Закамья интерес ученые стали проявлять ещё в XVIII веке. Археологические систематические исследования региона начались с конца 50-х годов прошлого века. Памятники археологии в регионе представлены достаточно широко, начиная с эпохи палеолита, заканчивая периодом позднего средневековья.

В XIX в. центром изучения древней истории края становится Казанский императорский университет. Первыми обобщающими работами историко-археологического плана, отразившими сведения о памятниках региона, становятся монографии, выпущенные к Всероссийским археологическим съездам, «О городищах древнего Волжско-Болгарского и Казанского царства в нынешних губерниях Казанской, Симбирской, Самарской и Вятской» (1871) К.И. Невоструева и «Древние города и другие болгарско-татарские памятники в Казанской губернии» (1877) С.М. Шпилевского.

В рамках научной деятельности Общества археологии, истории и этнографии при Казанском императорском университете, а так же деятельности статистических ведомств к археологическим памятникам района обращались И.А. Износков (1878 г.), Е.Т. Соловьёв (1879 г.), В.А. Казаринов (1880 г.), Н.И. Загоскин (1881 г.), А.Ф. Лихачёв (1888 г.), П.А. Пономарёв (1893 г.), С.И. Порфирьев (1904 г.), Н. Спасский (1912 г.). В целом все работы дореволюционного периода были посвящены отдельным археологическим памятникам эпохи средневековья и носили, в основном, описательный характер.

По территории района в широтном направлении проходит засечная черта XVII-XVIII вв., отделявшая земледельческие районы Среднего Поволжья и Нижнего Прикамья от степей. Примерно такое же расположение фиксируют и археологические памятники I тыс. н. э. и болгарского времени, выявленные в основном в северной половине района. Всего выявлено 32 объекта. Большая часть представлена средневековыми памятниками.

Ещё в XIX был известен Карамышевский вал протяжённостью 8780 м,

представляющий линию обороны Волжской Булгарии в этом районе. В 1884 году в обрыве берега р. Шешма в 2,5 км от села Шешминская крепость была вскрыта могила с положением черпа характерным для мусульманского обряда.

Археологическое исследование района началось в 1963 году. Отрядом ТАЭ были найдены четыре селища с керамикой именьковской культуры, два возле деревни Ульяновка и ещё два рядом с деревней Новый Кутуш, всё на правом берегу р. Сульча. В 1965 году в ходе обследования р. Большой Черемшан экспедицией под руководством Фахрутдинова Р. Г. было более десятка новых памятников возле деревни Искра, сел Бурметьево, Казанка, Нижняя Чегодайка, Сотниково, все они представляют собой селища с керамикой срубного, именьковского или болгарского типов. В 70-х годах разведки на территории района были продолжены. В 1971 году найдено Городище неподалёку от села Ивашкино в верховьях реки Сульча. Расположено оно на восточной окраине села на мысу между двумя оврагами, в 80-е гг. большая часть городища разрушена в результате строительства дороги. В 1973 году в ходе разведки найдено болгарское селище неподалёку от села Лашманка и стоянка с керамикой срубной культуры рядом с селом Старый Кутуш. В 2004 году было проведено обследование Черемшанского вала А.М. Губайдуллиным, являвшегося частью Засечной черты XVI-XVII вв. Оборонительная насыпь была сильно потревожена в результате поздней хозяйственной деятельности.



## **Описание проведенных исследований**

Натурное обследование территории предназначенной под строительство объекта «Строительство нового ПСП ПАО Татнефть в районе НПС Калейкино АО Транснефть-Прикамье» в Альметьевском муниципальном районе Республики Татарстан проведено осенью 2016 г. Состав работ определен согласно требованиям существующей методики поиска археологических объектов, утвержденного «Положения о порядке проведения археологических полевых работ и составления научной отчетной документации» и технического задания к договору.

Земельный участок, отводимый под строительство объекта «Строительство нового ПСП ПАО Татнефть в районе НПС Калейкино АО Транснефть-Прикамье» расположен в Альметьевском муниципальном районе Республики Татарстан. Площадь площадного объекта составляет 15,23 га с прилегающим к нему линейным участком протяжённостью – 8000 м, охранная зона – 10 м. Общая площадь обследования- 23,23 га.

Территория, проектируемая под освоение по проекту строительства: «Строительство нового ПСП ПАО Татнефть в районе НПС Калейкино АО Транснефть-Прикамье» (рис.1, 2). На территории объекта расположены один площадной и примыкающий к нему линейный участок. Участок 1 площадной, - 15,23 га. Участок 2 линейный протяжённостью – 8000 м примыкает с северо-запада к участку 1 расположен по ломанной линии с общим направлением ЗЮЗ–ВСВ. Участок 1 находится в 2 км к северо-западу от западного края улицы Дружба г. Альметьевска и 1.4 км к юго-востоку от н. п. Калейкино (рис. 3-4, 20-21). Участок 2 (рис. 32-33, 54-55) начинается в 4,5 км к востоку от н. п. Нагорное. На протяжении 1 км идёт параллельно от трассы Р-239 в 100 м к северу от неё, затем поворачивает севернее, в 1,5 км к северу от трассы Р-239 пересекает железную дорогу. В 800 м от п. станции Калейкино поворачивает снова на восток, пересекает автодорогу 16К-0298 в 2,5 км к западу от участка. Ближайший водный объект р. Мурат протекает в 200 м. к югу от участка 1. Участок 1 находится на равнинной облесённой

местности с небольшим перепадом высот, распахивается. Участок 2 частично проходит по лесному массиву (отрезок 2 км), большей частью по равнинной облесённой местности, часть участка распахивается, часть покрыта естественным дерновым слоем.

### **Шурф №1 (Рис. 5-9).**

Шурф располагался на участке 1, в 2,2 км к северо-западу от начала улицы Шевченко г. Альметьевск, в 1,8 м к юго-востоку от восточной окраины н. п. Калейкино. В 0,3 км к югу от шурфа протекает р. Мурат. Площадка распахивается сельскохозяйственной техникой, с небольшим уклоном к северу. Шурф размерами 2х1 м, ориентирован по сторонам света. Находок не обнаружено. Почва – представлена чернозёмом, переходящим в коричневый суглинок, мощностью до 0,50 м, подстиляется плотным светло-коричневым материковым суглинком. По окончании работ шурф был закопан. Археологических артефактов и признаков наличия культурного слоя в шурфе не обнаружено.

#### **Координаты:**

N54°54'50 E 52°12'53

### **Шурф №2 (Рис. 10-14).**

Шурф располагался на участке 1, в 2,3 км к северо-западу от начала улицы Шевченко г. Альметьевск, в 1,7 м к юго-востоку от восточной окраины н. п. Калейкино. В 0,5 км к югу от шурфа протекает р. Мурат. Площадка ровная, распахивается сельскохозяйственной техникой, с небольшим уклоном к югу. Шурф размерами 2х1 м, ориентирован по сторонам света. Находок не обнаружено. Почва – представлена чернозёмом, мощностью до 0,50 м, подстиляется плотным светло-коричневым материковым суглинком. По окончании работ шурф был закопан. Археологических артефактов и признаков наличия культурного слоя в шурфе не обнаружено.

**Координаты:**

N54°54'52 E52°12'50

**Шурф №3 (Рис. 15-19).**

Шурф располагался на участке 1, в 2,3 км к северо-западу от начала улицы Шевченко г. Альметьевск, в 1,7 м к юго-востоку от восточной окраины н. п. Калейкино. В 0,5 км к югу от шурфа протекает р. Мурат. Площадка ровная, распахивается сельскохозяйственной техникой. Шурф размерами 2х1 м, ориентирован по сторонам света. Находок не обнаружено. Почва – представлена чернозёмом, мощностью до 0,35 м, подстиляется плотным светло-коричневым материковым суглинком. По окончании работ шурф был закопан. Археологических артефактов и признаков наличия культурного слоя в шурфе не обнаружено.

**Координаты:**

N54°54'49 E52°12'44

**Шурф №4 (Рис. 22-26).**

Шурф располагался на участке 1, в 2,3 км к северо-западу от начала улицы Шевченко г. Альметьевск, в 1,85 м к юго-востоку от восточной окраины н. п. Калейкино. В 0,4 км к югу от шурфа протекает р. Мурат. Площадка ровная, распахивается сельскохозяйственной техникой, с небольшим уклоном к югу. Шурф размерами 2х1 м, ориентирован по сторонам света. Находок не обнаружено. Почва – представлена чернозёмом, подстилающимся темно-коричневым суглинком, мощностью до 0,55 м, подстиляется плотным светло-коричневым материковым суглинком. По окончании работ шурф был закопан. Археологических артефактов и признаков наличия культурного слоя в шурфе не обнаружено.

**Координаты:**

N54°54'45 E52°12'43

### **Шурф №5 (Рис. 27-31).**

Шурф располагался на участке 1, в 2,45 км к северо-западу от начала улицы Шевченко г. Альметьевск, в 1,65 м к юго-востоку от восточной окраины н. п. Калейкино. В 0,6 км к югу от шурфа протекает р. Мурат. Площадка ровная, распахивается сельскохозяйственной техникой. Шурф размерами 2х1 м, ориентирован по сторонам света. Находок не обнаружено. Почва – представлена чернозёмом, мощностью до 0,35 м, подстиляется плотным светло-коричневым материковым суглинком. По окончании работ шурф был закопан. Археологических артефактов и признаков наличия культурного слоя в шурфе не обнаружено.

#### **Координаты:**

N54°54'45 E52°12'32

### **Шурф №6 (Рис. 32-36).**

Шурф располагался на участке 1, в 2,6 км к северо-западу от начала улицы Шевченко г. Альметьевск, в 1,45 м к юго-востоку от восточной окраины н. п. Калейкино. В 0,8 км к югу от шурфа протекает р. Мурат. Площадка ровная, распахивается сельскохозяйственной техникой, с небольшим уклоном к югу. Шурф размерами 2х1 м, ориентирован по сторонам света. Находок не обнаружено. Почва – представлена чернозёмом, мощностью до 0,40 м, подстиляется плотным светло-коричневым материковым суглинком. По окончании работ шурф был закопан. Археологических артефактов и признаков наличия культурного слоя в шурфе не обнаружено.

#### **Координаты:**

N 54°54'52 E 52°12'30

### **Шурф №7 (Рис. 37-41).**

Шурф располагался на участке 1, в 2,6 км к северо-западу от начала улицы Шевченко г. Альметьевск, в 1,45 м к юго-востоку от восточной

окраины н. п. Калейкино. В 0,6 км к югу от шурфа протекает р. Мурат. Площадка ровная, распахивается сельскохозяйственной техникой. Шурф размерами 2х1 м, ориентирован по сторонам света. Находок не обнаружено. Почва – представлена чернозёмом, переходящим в коричневый суглинок, мощностью до 0,7 м, подстиляется плотным светло-коричневым материковым суглинком. По окончании работ шурф был закопан. Археологических артефактов и признаков наличия культурного слоя в шурфе не обнаружено.

**Координаты:**

N 54°54'53 E 52°12'33

**Шурф №8 (Рис. 44-48).**

Шурф располагался на участке 2, в 1.3 км к северо-западу от северной окраины п. Кульшарипово, в 1,3 м к юго-востоку от южной окраины н. п. Калейкино. В 1 км к востоку от шурфа протекает р. Мурат. Площадка ровная, распахивается сельскохозяйственной техникой. Шурф размерами 2х1 м, ориентирован по сторонам света. Находок не обнаружено. Почва – представлена чернозёмом, мощностью до 0,35 м, подстиляется плотным светло-коричневым материковым суглинком. По окончании работ шурф был закопан. Археологических артефактов и признаков наличия культурного слоя в шурфе не обнаружено.

**Координаты:**

N 54°54'38 E 52°11'44

**Шурф №9 (Рис. 49-53).**

Шурф располагался на участке 2, в 1.9 км к северо-западу от западной окраины п. Кульшарипово, в 1,3 м к востоку от южной окраины п. станции Калейкино. В 2 км к югу от шурфа протекает р. Мурат. Площадка ровная, распахивается сельскохозяйственной техникой, с небольшим уклоном к югу. Шурф размерами 2х1 м, ориентирован по сторонам света. Находок не

обнаружено. Почва – представлена чернозёмом, мощностью до 0,4 м, подстиляется плотным светло-коричневым материковым суглинком. По окончании работ шурф был закопан. Археологических артефактов и признаков наличия культурного слоя в шурфе не обнаружено.

**Координаты:**

N 54°54'17 E 52°10'05

**Шурф №10 (Рис. 56-60).**

Шурф располагался на участке 2, в 3,1 км к западу от западной окраины п. Кульшарипово, в 1,9 м к югу от южной окраины п. станции Калейкино. В 1 км к юго-востоку от шурфа протекает р. Мурат. Площадка ровная, имеет естественное дерновое покрытие, с небольшим уклоном к югу. Шурф размерами 2х1 м, ориентирован по сторонам света. Находок не обнаружено. Почва – представлена тёмно-коричневым суглинком, мощностью до 0,3 м, подстиляется слоем светло-коричневой супеси с известняком. По окончании работ шурф был закопан. Археологических артефактов и признаков наличия культурного слоя в шурфе не обнаружено.

**Координаты:**

N 54°53'24 E 52°08'21

**Шурф №11 (Рис. 61-65).**

Шурф располагался на участке 2, в 4.8 км к востоку от восточной окраины п. Нагорное, в 2,6 м к юго-юго-западу от южной окраины п. станции Калейкино. В 1,5 км к юго-востоку от шурфа протекает р. Мурат. Площадка ровная, распахивается сельскохозяйственной техникой, с небольшим уклоном к югу. Шурф размерами 2х1 м, ориентирован по сторонам света. Находок не обнаружено. Почва – представлена чернозёмом, мощностью до 0,6 м, подстиляется плотным светло-коричневым материковым суглинком. По окончании работ шурф был закопан. Археологических артефактов и признаков наличия культурного слоя в шурфе не обнаружено.

**Координаты:**

N 54°53'08 E 52°07'13

По результатам натурных исследований на испрашиваемом земельном участке культурный слой или иные признаки наличия объектов культурного наследия не выявлены.

## **Заключение**

В ходе архивно-библиографических изысканий и полевых натурных исследований была обследована территория землеотвода под проектируемый объект «Строительство нового ПСП ПАО Татнефть в районе НПС Калейкино АО Транснефть-Прикамье» в Альметьевском муниципальном районе Республики Татарстан.

Ближайшим памятником археологии к месту планируемого хозяйственного освоения является Альметьевское II местонахождение, расположенное примерно в 2,5 км к северу от месторасположения земельного участка. Известные памятники истории и культуры в зону проведения проектируемых работ не попадают.

В результате сплошного натурального обследования местности и заложения шурфов подъемный материал и визуально фиксируемые признаки объектов археологического наследия (рвы, валы, запады грунта, насыпи курганов и т.д.) выявлены не были, культурный слой не выявлен. Установлено отсутствие объектов культурного наследия, включенных в реестр, выявленных объектов культурного наследия либо объектов, обладающих признаками объекта культурного наследия на земельных участках, подлежащих освоению.

На территории обследованного земельного участка могут быть проведены проектируемые работы. Строительные работы рекомендуется проводить в рамках проектных решений.



## Литература

1. Свод памятников археологии Республики Татарстан / отв. ред. Ф.Ш. Хузин, А.Г. Ситдилов. – Казань, 2007. – Т. 3. – 528 с.
2. Казаков Е. П., Старостин П. Н. , Халиков А. Х Археологические памятники Татарской АССР. - Казань, 1987. - 240 с.
3. Габяшев Р.С., Старостин П.Н. Жилища эпохи бронзы второй Дубовогривской стоянки // Древности Икско-Бельского междуречья. Казань, 1978.
4. Габяшев Р.С. Исследования памятников каменного века и эпохи раннего металла казанскими археологами в 1965-1981 гг.// Новое в археологии и этнографии Татарии. Казань, 1982.
5. Казаков Е.П. О срубных могильниках в восточных районах Татарии // Древние культуры Поволжья и Приуралья. – Куйбышев, 1978.
6. Казаков Е.П. Неолитические погребения в восточных районах Татарии // СА. – М., 1978. – № 2.
7. Кузьминых С.В. Металлообработка срубных племен Закамья // Об исторических памятниках по долинам Камы и Белой. Казань, 1981.
8. Халиков А.Х. Древняя история Среднего Поволжья. М., 1969.
9. Шпилевский С.М. Древние города и другие булгаро-татарские памятники в Казанской губернии. – Казань: Типография Университета, 1877.

### Список иллюстраций

- Рис. 1. Ситуационный план земельного участка под объект «Строительство нового ПСП ПАО Татнефть в районе НПС Калейкино АО Транснефть-Прикамье» в Альметьевском муниципальном районе Республики Татарстан.
- Рис. 2. Карта-схема местонахождения участка обследования «Строительство нового ПСП ПАО Татнефть в районе НПС Калейкино АО Транснефть-Прикамье» в Альметьевском муниципальном районе Республики Татарстан. М 1:40000.
- Рис. 3. Восточная часть участка 1. Вид с З.
- Рис. 4. Восточная часть участка 1. Вид с Ю.
- Рис. 5. Шурф 1 перед началом работ. Вид с Ю.
- Рис. 6. Шурф 1. Общий вид. Вид с З.
- Рис. 7. Шурф 1. Профиль западной стенки. Вид с В.
- Рис. 8. Шурф 1. Профиль Южной стенки после прокопки материка.
- Рис. 9. Шурф 1 после планирования. Вид с С.
- Рис. 10. Шурф 2 перед началом работ. Вид с З.
- Рис. 11. Шурф 2. Общий вид с Ю.
- Рис. 12. Шурф 2. Профиль западной стенки. Вид с В.
- Рис. 13. Шурф 2. Профиль южной стенки после прокопки материка.
- Рис. 14. Шурф 2 после планирования. Вид с С.
- Рис. 15. Шурф 3 перед началом работ. Вид с В.
- Рис. 16. Шурф 3. Общий вид с Ю.
- Рис. 17. Шурф 3. Профиль западной стенки. Вид с В.
- Рис. 18. Шурф 3. Профиль Южной стенки после прокопки материка
- Рис. 19. Шурф 3 после планирования. Вид с В.
- Рис. 20. Центр участка 1. Вид с С.
- Рис. 21. Центр участка 1. Вид с В.
- Рис. 22. Шурф 4 перед началом работ. Вид с З.
- Рис. 23. Шурф 4. Общий вид с С.
- Рис. 24. Шурф 4. Профиль восточной стенки. Вид с З.
- Рис. 25. Шурф 4. Профиль северной стенки после прокопки материка
- Рис. 26. Шурф 4. После планирования. Вид с Ю.
- Рис. 27. Шурф 5 перед началом работ. Вид с Ю.
- Рис. 28. Шурф 5. Профиль восточной стенки. Вид с З.
- Рис. 29. Шурф 5 общий вид с С.
- Рис. 30. Шурф 5. Профиль северной стенки после прокопки материка
- Рис. 31. Шурф 5 после планирования. Вид с С.
- Рис. 32. Вид на участок 1 с З.
- Рис. 33. Вид на участок 1 с Ю.
- Рис. 34. Шурф 6 перед началом работ. Вид с З.
- Рис. 35. Шурф 6. Общий вид с С.
- Рис. 36. Шурф 6. Профиль восточной стенки. Вид с З.
- Рис. 35. Шурф 6. Профиль южной стенки после прокопки материка
- Рис. 36. Шурф 6 после планирования. Вид с С.

- Рис. 37. Шурф 7 перед началом работ. Вид с В.
- Рис. 38. Шурф 7. Общий вид с С.
- Рис. 39. Шурф 7. Профиль восточной стенки. Вид с З.
- Рис. 40. Шурф 7. Профиль южной стенки после прокопки материка
- Рис. 41. Шурф 7 после планирования. Вид с В.
- Рис. 42. Участок 2. Поворот с Ю на В. Вид с Ю.
- Рис. 43. Участок 2. Поворот с Ю на В. Вид с В.
- Рис. 44. Шурф 8 перед началом работ. Вид с З.
- Рис. 45. Шурф 8. Общий вид с Ю.
- Рис. 46. Шурф 8. Профиль восточной стенки. Вид с З.
- Рис. 47. Шурф 8. Профиль южной стенки после прокопки материка
- Рис. 48. Шурф 8 после планирования. Вид с В.
- Рис. 49. Шурф 9 перед началом работ вид с Ю.
- Рис. 50. Шурф 9. Общий вид с С.
- Рис. 51. Шурф 9. Профиль восточной стенки. Вид с З.
- Рис. 52. Шурф 9. Профиль северной стенки после прокопки материка.
- Рис. 53. Шурф 9 после планирования. Вид с В.
- Рис. 54. Участок 2. Начало лесного массива вид с С.
- Рис. 55. Участок 2. Начало лесного массива. Вид с Ю.
- Рис. 56. Шурф 10 перед началом работ. Вид с В.
- Рис. 57. Шурф 10. Общий вид с Ю.
- Рис. 58. Шурф 10. Профиль восточной стенки. Вид с З.
- Рис. 59. Шурф 10. Профиль южной стенки после прокопки материка
- Рис. 60. Шурф 10 после планирования. Вид с С.
- Рис. 61. Шурф 11 перед началом работ. Вид с З.
- Рис. 62. Шурф 11 общий вид с Ю.
- Рис. 63. Шурф 11. Профиль западной стенки. Вид с В.
- Рис. 64. Шурф 11. Профиль южной стенки после прокопки материка
- Рис. 65. Шурф 11 после планирования. Вид с Ю.

## Иллюстрации



Рис. 1. Ситуационный план земельного участка под объект «Строительство нового ПСП ПАО Татнефть в районе НПС Калейкино АО Транснефть-Прикамье» в Альметьевском муниципальном районе Республики Татарстан.

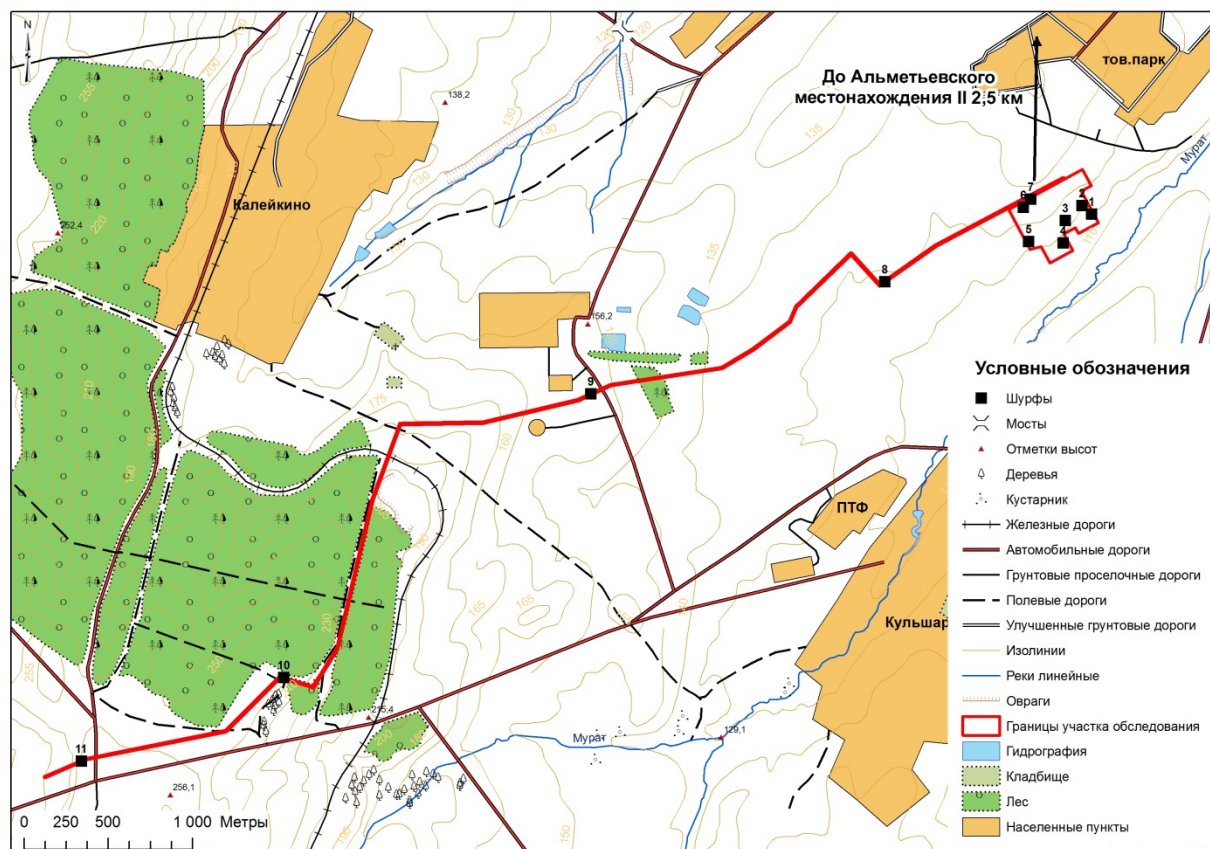


Рис. 2. Карта-схема местонахождения участка обследования «Строительство нового ПСП ПАО Татнефть в районе НПС Калейкино АО Транснефть-Прикамье» в Альметьевском муниципальном районе Республики Татарстан.  
М 1:40000.





Рис. 3. Восточная часть участка 1. Вид с З.



Рис. 4. Восточная часть участка 1. Вид с Ю.





Рис. 5. Шурф 1 перед началом работ. Вид с Ю.



Рис. 6. Шурф 1. Общий вид. Вид с З.





Рис. 7. Шурф 1. Профиль западной стенки. Вид с В.



Рис. 8. Шурф 1. Профиль Южной стенки после прокопки материка.





Рис. 9. Шурф 1 после планирования. Вид с С.



Рис. 10. Шурф 2 перед началом работ. Вид с З.





Рис. 11. Шурф 2. Общий вид с Ю.



Рис. 12 Шурф 2. Профиль западной стенки. Вид с В.





Рис. 13. Шурф 2. Профиль южной стенки после прокопки материка.



Рис. 14. Шурф 2 после планирования. Вид с С.





Рис. 15. Шурф 3 перед началом работ. Вид с В.



Рис. 16. Шурф 3. Общий вид с Ю.





Рис. 17. Шурф 3. Профиль западной стенки. Вид с В.

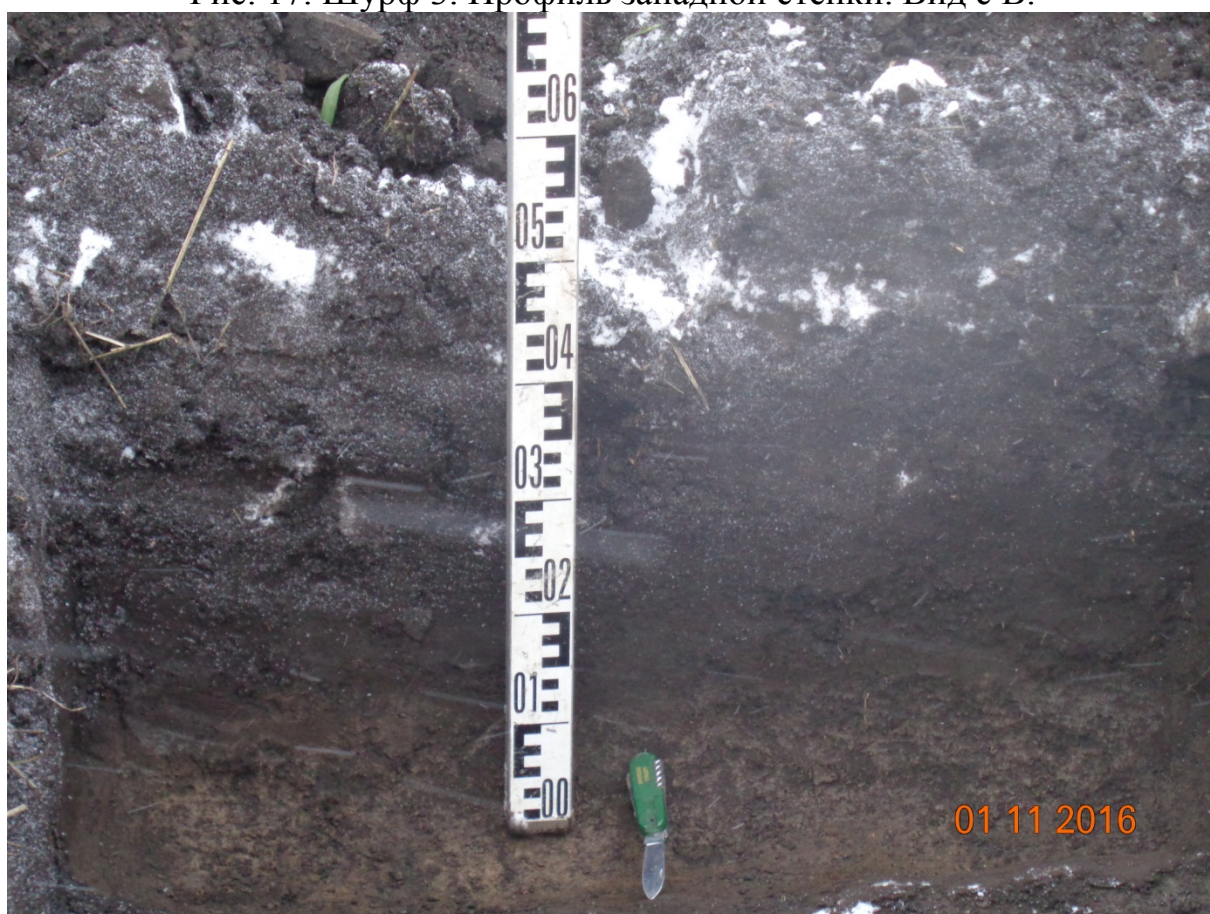


Рис. 18. Шурф 3. Профиль Южной стенки после прокопки материка





Рис. 19. Шурф 3 после планирования. Вид с В.



Рис. 20. Центр участка 1. Вид с С.





Рис. 21. Центр участка 1. Вид с В.



Рис. 22. Шурф 4 перед началом работ. Вид с З.





Рис. 23. Шурф 4. Общий вид с С.



Рис. 24. Шурф 4. Профиль восточной стенки. Вид с З.





Рис. 25. Шурф 4. Профиль северной стенки после прокопки материка



Рис. 26. Шурф 4. После планирования. Вид с Ю.





Рис. 27. Шурф 5 перед началом работ. Вид с Ю.



Рис. 28. Шурф 5. Профиль восточной стенки. Вид с З.





Рис. 29. Шурф 5 общий вид с С.



Рис. 30. Шурф 5. Профиль северной стенки после прокопки материка





Рис. 31. Шурф 5 после планирования. Вид с С.



Рис. 32. Вид на участок 1 с З.





Рис. 33. Вид на участок 1 с Ю.



Рис. 34. Шурф 6 перед началом работ. Вид с З.





Рис. 35. Шурф 6. Общий вид с С.



Рис. 36. Шурф 6. Профиль восточной стенки. Вид с З.





Рис. 35. Шурф 6. Профиль южной стенки после прокопки материка



Рис. 36. Шурф 6 после планирования. Вид с С.



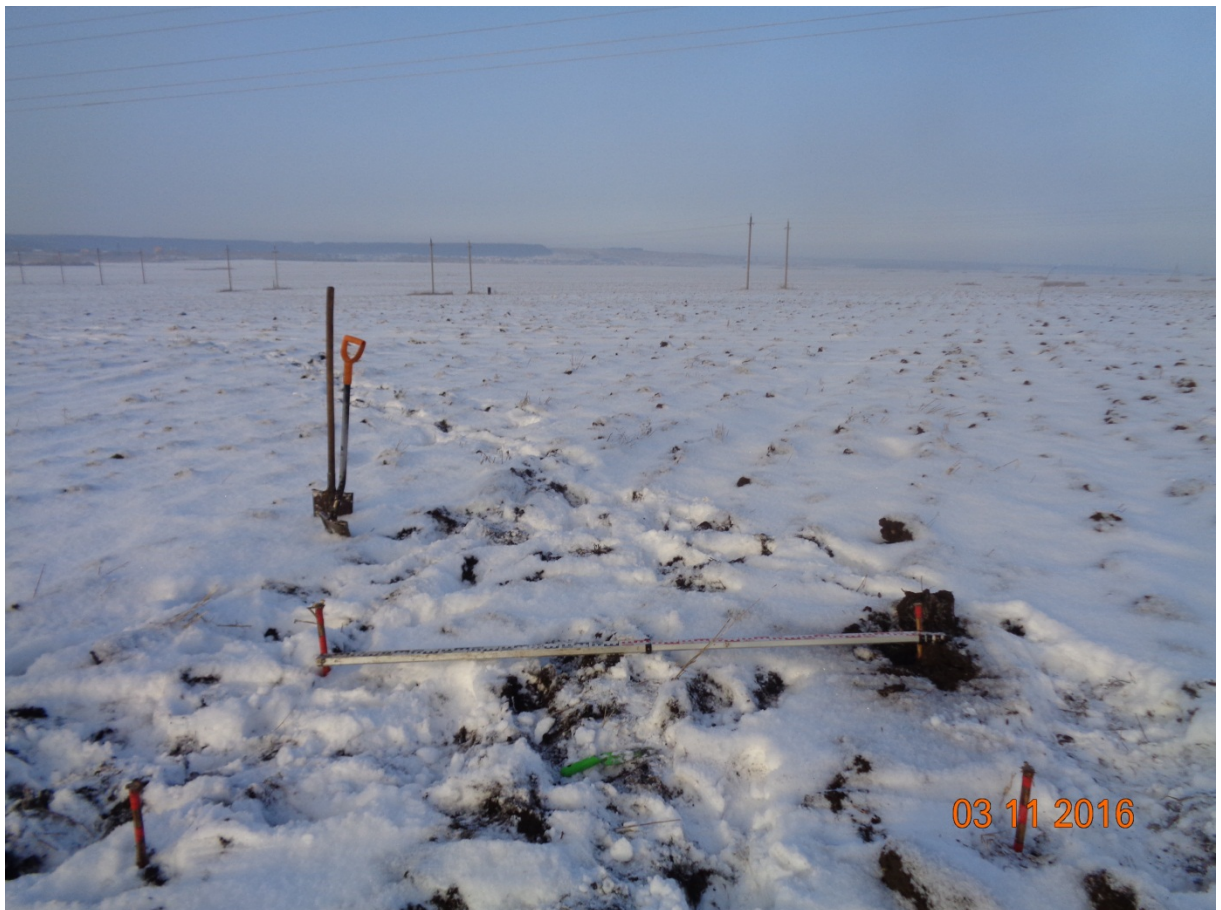


Рис. 37. Шурф 7 перед началом работ. Вид с В.



Рис. 38. Шурф 7. Общий вид с С.





Рис. 39. Шурф 7. Профиль восточной стенки. Вид с 3.



Рис. 40. Шурф 7. Профиль южной стенки после прокопки материка





Рис. 41. Шурф 7 после планирования. Вид с В.



Рис. 42. Участок 2. Поворот с Ю на В. Вид с Ю.





Рис. 43 Участок 2. Поворот с Ю на В. Вид с В.



Рис. 44. Шурф 8 перед началом работ. Вид с З.





Рис. 45. Шурф 8. Общий вид с Ю.



Рис. 46. Шурф 8. Профиль восточной стенки. Вид с З.





Рис. 47. Шурф 8. Профиль южной стенки после прокопки материка



Рис. 48. Шурф 8 после планирования. Вид с В.





Рис. 49. Шурф 9 перед началом работ вид с Ю.



Рис. 50. Шурф 9. Общий вид с С.





Рис. 51. Шурф 9. Профиль восточной стенки. Вид с 3.



Рис. 52. Шурф 9. Профиль северной стенки после прокопки материка.





Рис. 53. Шурф 9 после планирования. Вид с В.



Рис. 54. Участок 2. Начало лесного массива вид с С.





Рис. 55. Участок 2. Начало лесного массива. Вид с Ю.



Рис. 56. Шурф 10 перед началом работ. Вид с В.





Рис. 57. Шурф 10. Общий вид с Ю.



Рис. 58. Шурф 10. Профиль восточной стенки. Вид с З.





Рис. 59. Шурф 10. Профиль южной стенки после прокопки материка



Рис. 60. Шурф 10 после планирования. Вид с С.





Рис. 61. Шурф 11 перед началом работ. Вид с З.



Рис. 62. Шурф 11 общий вид с Ю.





Рис. 63. Шурф 11. Профиль западной стенки. Вид с В.



Рис. 64. Шурф 11. Профиль южной стенки после прокопки материка





Рис. 65. Шурф 11 после планирования. Вид с Ю.





Министерство культуры Российской Федерации

# ОТКРЫТЫЙ ЛИСТ

№ 1560

Настоящий открытый лист выдан:

**Пигареву Евгению Михайловичу**

паспорт 1212 № 444396

(серия номер паспорта)

на право проведения археологических полевых работ  
в Республике Татарстан в зоне обустройства дополнительных скважин Полянского поднятия, Михайловского поднятия Ерсубайкинского месторождения нефти, Мельничного поднятия, Чумакинского поднятия Чумакинского месторождения нефти, Северо-Кармалинского поднятия Северо-Кармалинского месторождения нефти в Альметьевском районе, скважин Гарейского нефтяного месторождения, Тат-Суксинского поднятия Тлянчи-Тамакской разведочной зоны НГДУ «Азнакаевскнефть» в Актанышском районе; в зоне реконструкции системы нефтесбора и ППД в Альметьевском районе; системы нефтесбора залежи №12 в Азнакаевском районе, залежи №31 (ГЗУ-65с, ГЗУ-64с, ГЗУ-10с) в Сармановском районе; в зоне обустройства куста скважин №784Г НГДУ «Азнакаевскнефть» в Азнакаевском районе, скважин на Алькеевской, Восточно-Сулеевской площадях НГДУ «Джалильнефть» в Азнакаевском и Альметьевском районах; скважин на 31 залежи, на 12 залежи НГДУ «Джалильнефть» в Альметьевском, Азнакаевском и Сармановском районах; дополнительных скважин Соколкинского, Восточно-Макаровского нефтяных месторождений в Заинском районе, дополнительных скважин Аксубаево-Мокшинского нефтяного месторождения в Аксубаевском районе, скважин на Чишминской площади НГДУ «Джалильнефть» в Сармановском, Альметьевском районах, на Сармановской площади НГДУ «Джалильнефть» в Альметьевском, Заинском, Сармановском районах, на Ташлиярской площади НГДУ «Джалильнефть» в Сармановском, Азнакаевском районах, Ново-Елховского нефтяного месторождения в Альметьевском, Заинском, Лениногорском районах, Ромашкинского месторождения НГДУ «Лениногорскнефть» в Лениногорском, Бугульминском, Альметьевском районах, Иваикино-Мало-Сулчинского нефтяного месторождения в Черемшанском, Новошешминском районах, Кутушского нефтяного месторождения в Нурлатском, Аксубаевском, Черемшанском районах, Первомайского нефтяного месторождения НГДУ «Прикамнефть» в Менделеевском, Елабужском районах; в зоне технического перевооружения добывающих и нагнетательных скважин, расширения объектов обустройства площадей НГДУ «Азнакаевскнефть» в Азнакаевском, Бугульминском и Альметьевском районах; в зоне строительства, реконструкции аэровокзала в аэропорту г.Бугульма, искусственной взлетно-посадочной полосы с устройством рулежной дорожки в Бугульминском районе; в зоне реконструкции ПСП «Бавлы» СИКН №232 ПАО «Татнефть» в Бавлинском районе; строительства подводящего водовода ЧОС ЕВК-1 в Сармановском районе; реконструкции системы ППД Тюгеевского нефтяного месторождения в Заинском районе; в зоне реконструкции Горкинской УКПН в режим

008234



УПС, системы трубопроводов площадей НГДУ «Ленингорскнефть» Ромашкинского месторождения в Ленингорском районе; реконструкции ДНС-4 «Азат», узла учета ДНС-3 «Пионер» в Аксубаевском районе; в зоне обустройства Нурлатского, Камышлинского, Вишнево-Полянского нефтяных месторождений, организации учета нефти Камышлинского нефтяного месторождения, реконструкции узла учета на УПСВ-2 «Бурейка», асфальтового покрытия плавательного бассейна в ДОЛ «Вишневая Поляна» НГДУ «Нурлатнефть» в Нурлатском районе; в зоне реконструкции УПСВ-2, УПСВ-4 «Кутема» в Черемшанском районе; в зоне обустройства Контузлинского, Азеево-Салаушского нефтяных месторождений НГДУ «Прикамнефть» в Агрызском районе; в зоне организации предварительного сброса воды на Бикляйском нефтяном месторождении в Тукаевском районе; в зоне реконструкции системы ППД Екатерининского нефтяного месторождения в Новошешминском районе; реконструкции системы трубопроводов Абдрахмановской площади НГДУ «Ленингорскнефть» в Бузульминском, Альметьевском районах.

(место проведения археологических полевых работ)

На основании открытого листа

**Пигарев Евгений Михайлович**

(Ф.И.О)

имеет право производить следующие археологические полевые работы:

*археологические разведки с осуществлением локальных земляных работ на указанной территории в целях выявления объектов археологического наследия, уточнения сведений о них и планирования мероприятий по обеспечению их сохранности.*

Передовое право на проведение археологических полевых работ по данному открытому листу другому лицу запрещается.

Срок действия открытого листа: с 26 августа 2016 г. по 31 декабря 2016 г.

Дата принятия решения о предоставлении открытого листа: 26 августа 2016 г.

**Первый заместитель Министра**

(должность)

(подпись)

**В.В. Аристархов**

(Ф.И.О.)

Дата 26 августа 2016 г.

М.П.

